

SKODA

REAR MUD FLAPS

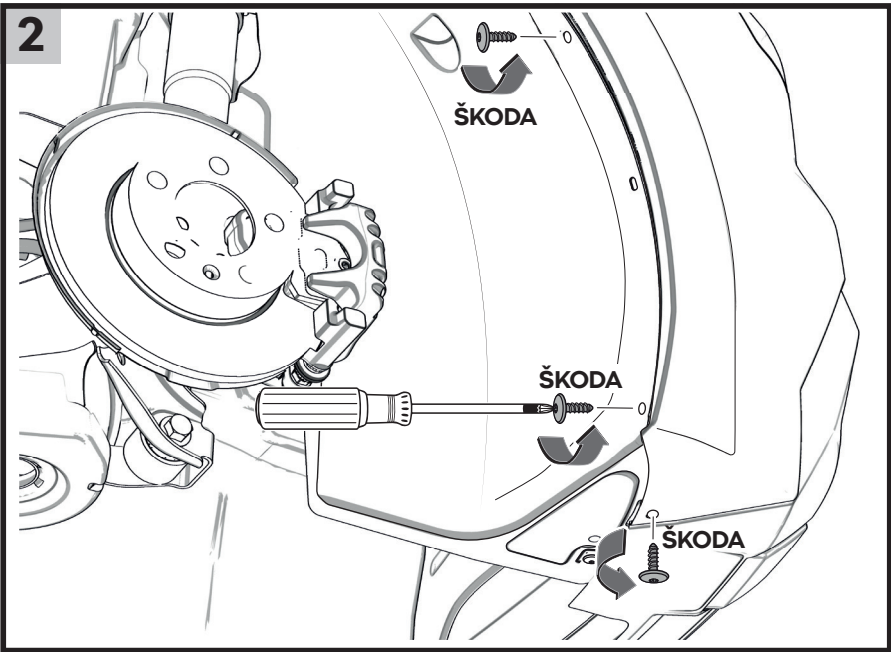
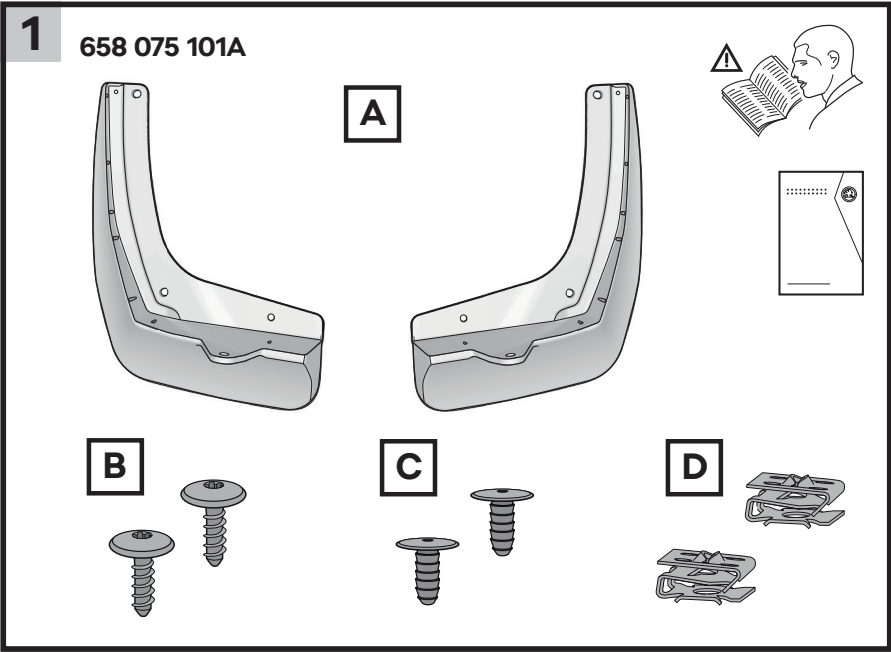
ZADNÍ LAPAČE NEČISTOT
SCHMUTZFÄNGER-SATZ HINTEN

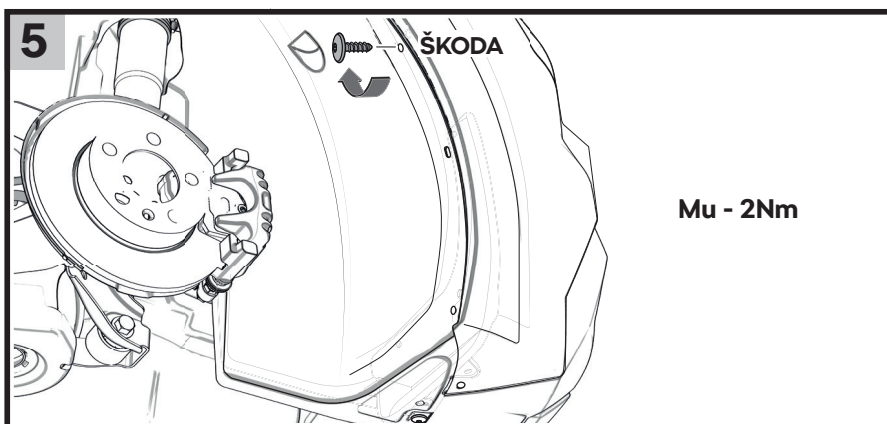
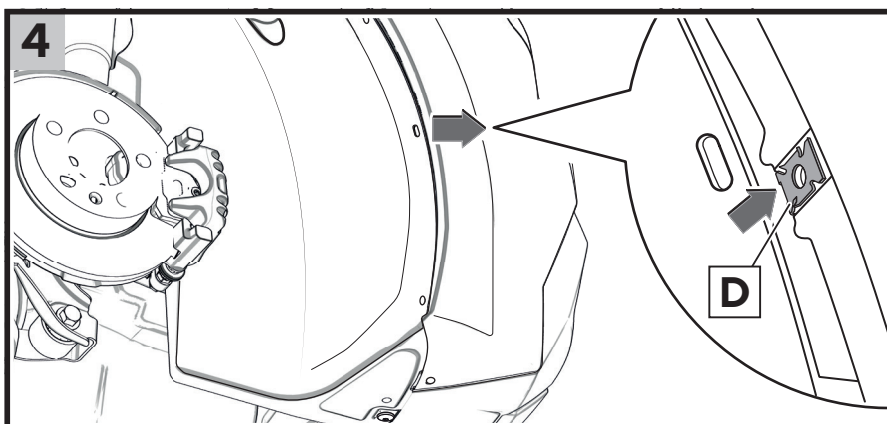
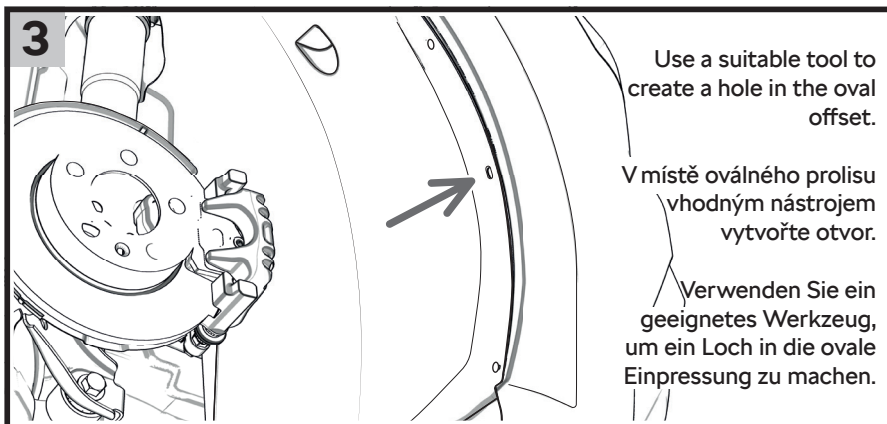
Fitting instructions | Montážní návod | Montageanleitung

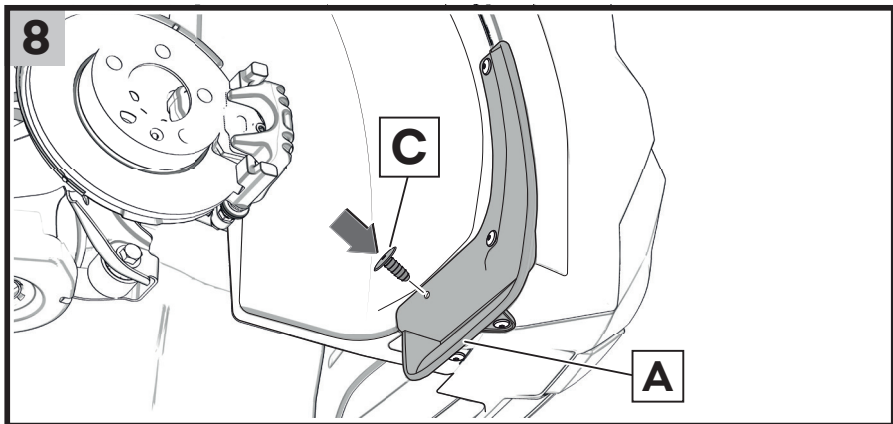
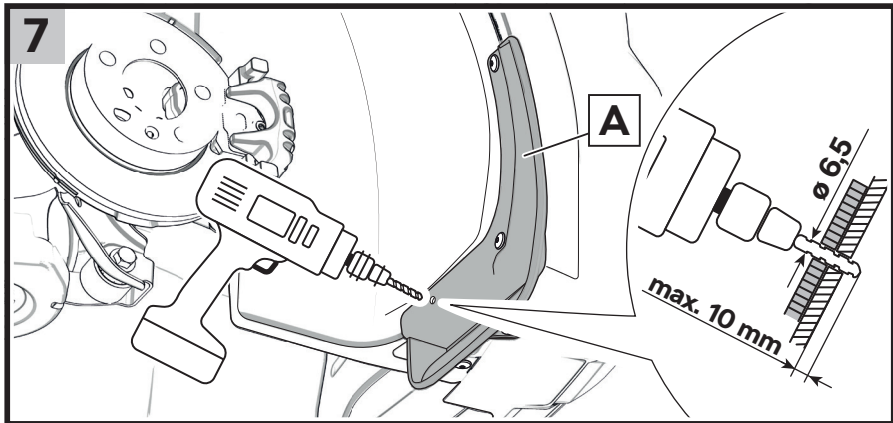
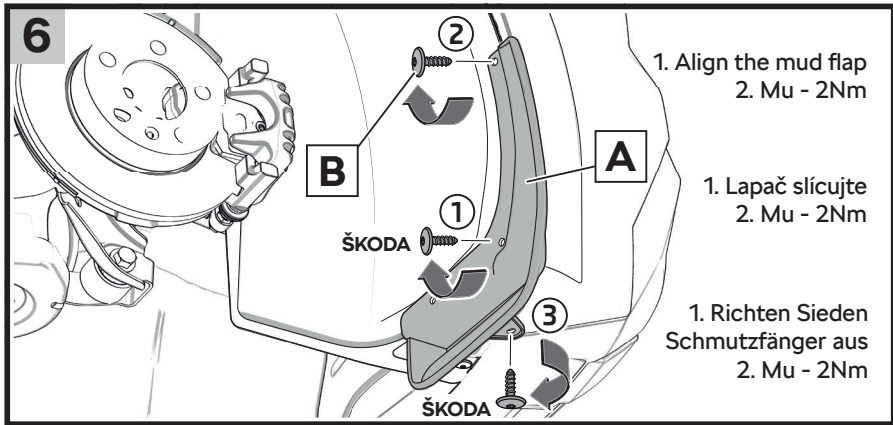
Order number | Objednací číslo | Bestellnummer

658 075 101A

**Škoda Kamiq
from CW 05/24
od KT 05/24
ab KW 05/24**







REAR MUD FLAPS

EN

We recommend having installation performed at an authorised service partner of Škoda Auto.

Fig. 1 - Contents of the kit

Part name	Position	Qty
Right flap	A	1
Left flap	A	1
Bolt	B	2
Clamp	C	2
Sheet metal nuts	D	2
Instructions for installation		1

Please note. The images in the manual serve as general information for installation. They may vary from the installation locations of a particular car in some details depending on the car's equipment!

The car must be clean before you start to install the mud flaps.

These instructions describe the installation of the rear mud flap on the left-hand side. Install the rear mud flap on the right-hand side in a similar manner.

Proceed according to the illustrations.

Due to the minimal space between the car wheel and wheel arch, we recommend that you remove the rear wheels before installation.

- > **Fig. 3:** Use a suitable tool to create a hole in the oval offset.
- > **Fig. 6:** Screw on the flap gently, set it in the correct position and then tighten the bolts with a tightening torque of 2 Nm.
- > **Fig. 7:** Please note. Take the utmost care when drilling (only through the wheel arch) to avoid damage to surrounding parts and parts behind the wheel housing.
- > **Fig. 8:** After applying the clamp (C), make sure that it is pressed on firmly.

ZADNÍ LAPAČE NEČISTOT

CZ

Montáž doporučujeme provést u autorizovaných servisních partnerů Škoda Auto.

Obr. 1 - Obsah sady

Název dílu	Pozice	Kusů
Lapač pravý	A	1
Lapač levý	A	1
Šroub	B	2
Přichytka	C	2
Plechová matice	D	2
Montážní návod		1

Upozornění. Obrázky v návodu slouží jako obecná informace k montáži. V některých detailech se mohou od montážních míst daného vozu lišit, dle výbavy vozu!

Před montáží lapačů musí být vůz čistý.

V návodu je popsána montáž zadního lapače na levé straně vozu. Montáž zadního lapače na pravou stranu proveďte obdobným způsobem.

Montáž proveďte dle obrázků.

Vzhledem k minimálnímu prostoru mezi kolem vozu a krytem kola doporučujeme před montáží demontovat zadní kola vozu.

- > **Obr. 3:** V místě oválného prolisu vhodným nástrojem vytvořte otvor.
- > **Obr. 6:** Lapač zlehka přišroubujte, ustavte do správné polohy a pak šrouby dotáhněte utahovacím momentem 2 Nm.
- > **Obr. 7:** Upozornění. Operaci vrtání proveďte s nejvyšší opatrností (pouze přes kryt kola), aby nedošlo k poškození okolních dílů a dílů za podběhem.
- > **Obr. 8:** Po aplikaci přichytky (C) dále zkontrolujte, je-li přichytka pečlivě zamáčknutá.

HINTERE SCHMUTZFÄNGER

Wir empfehlen, die Montage bei den autorisierten Service-Partnern von Škoda Auto durchführen zu lassen.

Abb. 1 - Inhalt des Sets

Bezeichnung des Teils	Position	Stück
Schmutzfänger rechts	A	1
Schmutzfänger links	A	1
Schraube	B	2
Befestigung	C	2
Blechmutter	D	2
Montageanleitung		1

DE

Hinweis. Die Abbildungen in der Anleitung dienen als allgemeine Information zur Montage. In einigen Details können sie sich von den Montagestellen des jeweiligen Wagens, je nach der Ausstattung des Wagens, unterscheiden!

Vor der Montage der Schmutzfänger muss der Wagen sauber sein.

In der Anleitung ist die Montage des hinteren Schmutzfängers an der linken Seite des Wagens beschrieben. Die Montage des hinteren Schmutzfängers für die rechte Seite führen Sie in ähnlicher Weise durch.

Führen Sie Montage gemäß den Abbildungen durch.

Im Hinblick auf den minimalen Raum zwischen dem Rad und dem Radhaus des Wagens empfehlen wir, die Hinterräder des Wagens vor der Montage zu demontieren.

- › **Abb. 3:** Verwenden Sie ein geeignetes Werkzeug, um ein Loch in die ovale Einpressung zu machen.
- › **Abb. 6:** Schrauben Sie den Schmutzfänger leicht an, versetzen Sie ihn in die richtige Lage und ziehen Sie die Schrauben anschließend mit einem Anzugsmoment von 2 Nm fest.
- › **Abb. 7:** Hinweis. Lassen Sie beim Bohren größte Vorsicht walten (nur über das Radhaus), um eine Beschädigung der umliegenden Teile und der Teile unter dem Radhaus zu vermeiden.
- › **Abb. 8:** Nach dem Anbringen der Befestigung kontrollieren Sie ferner, ob die Befestigung korrekt eingedrückt ist.

ALETAS GUARDABARROS TRASERAS

Recomendamos llevar a cabo el montaje en servicios oficiales Škoda Auto.

Fig. 1 - Contenido del kit

Nombre de la pieza	Ítem	Total piezas
Aleta guardabarros derecha	A	1
Aleta guardabarros izquierda	A	1
Tornillo	B	2
Abrazadera	C	2
Tuerca de chapa	D	2
Manual de instalación		1

Atención. Las imágenes del manual representan una información general para la instalación. ¡Algunos detalles pueden diferir en los puntos de montaje de un coche determinado, depende del equipamiento de éste!

Antes del montaje de las aletas, el coche tiene que estar limpio.

El manual describe el montaje de la aleta trasera en el lado izquierdo del coche. Lleve a cabo del mismo modo el montaje de la aleta trasera en el lado derecho.

Lleve a cabo el montaje según la imagen.

Considerando el mínimo espacio entre la rueda del coche y la cubierta de la rueda recomendamos antes del montaje desmontar las ruedas traseras del coche.

- > **Fig. 3:** Utilizando una herramienta adecuada haga un orificio en la marca reseñada.
- > **Fig. 6:** Atornille ligeramente la aleta, ajústela en la posición correcta y, a continuación, apriete los tornillos a 2 Nm.
- > **Fig. 7:** Atención. Taladre con la máxima prudencia (solo en la proximidad de la cubierta de la rueda) para que no se dañen las piezas cercanas, así como las que se encuentran detrás.
- > **Fig. 8:** Una vez instalada la abrazadera (C) compruebe si ésta ajusta con precisión.

ES

BAVETTES PARE-BOUE ARRIÈRE

Nous recommandons de faire installer les bavettes chez des partenaires de service agréés de Škoda Auto.

Fig. 1 - Contenu du kit

Nom de la pièce	Position	Nombre de pièces
Bavette pare-boue droite	A	1
Bavette pare-boue gauche	A	1
Vis	B	2
Attache	C	2
Écrou en tôle	D	2
Notice d'installation		1

FR

Avertissement. Les figures de la notice ne servent qu'à titre informatif et général pour l'installation. Certains détails des points d'installation peuvent différer en fonction de l'équipement du véhicule particulier !

La voiture doit être propre avant d'installer les bavettes.

La notice décrit l'installation de la bavette pare-boue arrière sur le côté gauche de la voiture. Installez la bavette pare-boue arrière sur le côté droit de la manière similaire.

Installez-les selon les figures.

En raison de l'espace minimum entre la roue de la voiture et l'enjoliveur de roue, nous vous recommandons de retirer les roues arrière de la voiture avant l'installation.

- > **Fig. 3:** Utilisez un outil approprié pour faire un trou à l'endroit du creux ovale moulé.
- > **Fig. 6:** Vissez la bavette légèrement, placez-la dans la bonne position et puis serrez les vis avec un couple de serrage 2 Nm.
- > **Fig. 7:** Avertissement. Effectuez l'opération de perçage avec le plus grand soin (uniquement à travers l'enjoliveur) afin de ne pas endommager les pièces environnantes et les pièces situées derrière le passage de roue.
- > **Figs. 8:** Après avoir appliqué l'attache (C), vérifiez encore que l'attache est fermement enfoncée.

PARASPRUZZI POSTERIORI

Consigliamo di eseguire il montaggio presso partner di assistenza autorizzati Škoda Auto.

Fig. 1 - Contenuto del set

Nome della parte	Posizione	Quantità
Paraspruzzi destro	A	1
Paraspruzzi sinistro	A	1
Vite	B	2
Attacco a morsetto	C	2
Dado in lamiera	D	2
Istruzioni di montaggio		1

Attenzione. Le immagini riportate in questo manuale sono fornite a titolo informativo in relazione al montaggio. In alcuni dettagli i punti di montaggio del veicolo possono differire in base al suo equipaggiamento.

Prima di montare i paraspruzzi, il veicolo deve essere pulito.

Il manuale descrive il montaggio del paraspruzzi posteriore sul lato sinistro del veicolo. Eseguire il montaggio del paraspruzzi posteriore sul lato destro in modo analogo.

Montare secondo le figure.

In virtù dello spazio ridotto tra il cerchio e il copricerchio del veicolo, consigliamo di smontare i cerchi posteriori del veicolo prima del montaggio.

- > **Fig. 3:** con un attrezzo adatto, praticare un foro nella modanatura ovale.
- > **Fig. 6:** avvitare leggermente il paraspruzzi, posizionarlo correttamente e serrare le viti con una coppia di serraggio di 2 Nm.
- > **Fig. 7:** attenzione. Eseguire la foratura con estrema cautela (solo sul copricerchio), per evitare danni alle parti circostanti e dietro il passaruota.
- > **Fig. 8:** Dopo aver applicato l'attacco a morsetto (C), verificare che sia ben serrato.

BAKRE STÄNKSKYDD

Vi rekommenderar att montaget görs hos Škoda Auto: s auktoriserade servicepartners.

Bild 1 - Uppsättningens innehåll

Delens namn	Position	Antal styck
Höger stänkskydd	A	1
Vänster stänkskydd	A	1
Skruv	B	2
Fästskruv	C	2
Plåtskruv	D	2
Monteringsanvisningar		1

OBS. Bilderna i anvisningarna fungerar som allmän information till montaget. I vissa detaljer kan de skilja sig från den aktuella bilens montagepunkter beroende på bilens utrustning!

Innan montaget av stänkskydden måste bilen vara rengjord.

I anvisningarna beskrivs montaget av det bakre stänkskyddet på bilens vänstra sida.

Montaget av det bakre stänkskyddet på höger sida görs på samma sätt.

SV

Utför montaget enligt bilderna.

Med hänsyn till det minimala utrymmet mellan bilens hjul och hjulhusen rekommenderar vi att montera ned bilens bakhjul innan montaget.

- > **Bild 3:** Använd ett lämpligt verktyg för att göra ett hål i den ovala falsen.
- > **Bild 6:** Skruva fast stänkskyddet, placera den i rätt läge och dra sedan åt skruvarna med ett åtdragningsmoment på 2 Nm.
- > **Bild 7:** OBS. Utför borrhandet med största försiktighet (endast genom hjulhuset), så att inte andra delar i närheten skadas.
- > **Bild 8:** Efter isättningen av fästskruvarna (C), kontrollera att de är ordentligt intryckta.

ACHTERSTE SPATLAPPEN

Wij raden aan om de montage te laten uitvoeren door erkende Škoda Auto servicepartners.

Afb. 1 - Inhoud van de set

Naam van het onderdeel	Positie	Aantal stuks
Spatlap rechts	A	1
Spatlap links	A	1
Schroef	B	2
Bevestigingsklem	C	2
Plaatmetaal moer	D	2
Montagehandleiding		1

Aandacht. De afbeeldingen in de handleiding dienen als algemene informatie voor de installatie. De montageplaatsen kunnen, afhankelijk van de uitvoering van de wagen, op detailniveau verschillen!

De wagen moet schoon zijn voordat de spatlappen worden gemonteerd.

De handleiding beschrijft de montage van de achterste spatlap aan de linkerzijde van de auto. Voer de montage van de achterste spatlap aan de rechterzijde op dezelfde manier uit.

NL

Voer de montage volgens de afbeeldingen uit.

Gezien de minimale ruimte tussen het autowiel en de wielop raden wij aan om voor installatie de achterwielen van de wagen te demonteren.

- > **Afb. 3:** Maak op de ovale voorgedefinieerde plaats met geschikt gereedschap een gat.
- > **Afb. 6:** Schroef de spatlap lichtjes vast, zet hem in de juiste positie en draai daarna de schroeven vast met een aandraaimoment van 2 Nm.
- > **Afb. 7:** Aandacht. Voer het boren met de grootste voorzichtigheid uit (alleen door de wielop) om beschadiging van de omliggende onderdelen en delen achter de wielkast te voorkomen.
- > **Afb. 8:** Controleer na het aanbrengen van de bevestigingsklem (C) of de bevestigingsklem stevig aangedrukt is.

FARTUCHY TYLNE

Zalecamy przeprowadzenie montażu u autoryzowanych partnerów serwisowych Škoda Auto.

Rys. 1 - Zawartość kompletu

Nazwa części	Pozycja	Sztuk
Fartuch prawy	A	1
Fartuch lewy	A	1
Śruba	B	2
Uchwyt	C	2
Nakrętka blaszana	D	2
Instrukcja montażu		1

Uwaga. Ilustracje w instrukcji służą jako ogólne informacje o montażu. W niektórych szczegółach mogą się różnić od miejsc montażowych danego pojazdu w zależności od wyposażenia pojazdu!

Przed montażem fartuchów pojazd musi być czysty.

W instrukcji jest opisany montaż fartucha tylnego na lewej stronie pojazdu. Montaż tylnego fartucha po prawej stronie przeprowadzić w taki sam sposób.

Montaż przeprowadzić według ilustracji.

Ze względu na ciasne miejsce między kołem pojazdu i nadkołem zalecamy przed montażem zdemontowanie tylnych kół pojazdu.

- > **Rys. 3:** W miejscu owalnego wytłoczenia odpowiednim narzędziem wytworzyć otwór.
- > **Rys. 6:** Lekko przykręcić fartuch, ustawić w prawidłowej pozycji a następnie dokręcić śruby momentem 2 Nm.
- > **Rys. 7:** Uwaga. Operację wiercenia przeprowadzać z maksymalną ostrożnością (tylko przez nadkoło), aby nie doszło do uszkodzenia sąsiednich części i części pod nadkołem.
- > **Rys. 8:** Po zamontowaniu uchwytu (C) skontrolować, czy uchwyt jest starannie zaciśnięty.

PL

ZADNÉ LAPAČE NEČISTÔT

Montáž odporúčame zveriť autorizovaným servisným partnerom Škoda Auto.

Obr. 1 – Obsah súpravy

Názov dielu	Pozícia	Kusov
Lapač pravý	A	1
Lapač ľavý	A	1
Skrutka	B	2
Príchytká	C	2
Plechová matica	D	2
Montážny návod		1

Upozornenie. Obrázky v návode slúžia ako všeobecná informácia na montáž. V niektorých detailoch sa môžu od montážnych miest daného vozidla líšiť, podľa výbavy vozidla!

Pred montážou lapačov musí byť vozidlo čisté.

V návode je opísaná montáž zadného lapača na ľavú stranu vozidla. Zadný lapač namontujte na pravú stranu obdobným spôsobom.

Montujte podľa obrázkov.

Pre minimálny priestor medzi kolesom vozidla a krytom kolesa odporúčame pred montážou demontovať zadné kolesá vozidla.

- > **Obr. 3:** Na mieste oválneho prelisu vytvorte vhodným nástrojom otvor.
- > **Obr. 6:** Lapač zľahka priskrutkujte, umiestnite do správnej polohy a skrutky potom dotiahnite ťahovacím momentom 2 Nm.
- > **Obr. 7:** Upozornenie. Vítajte s maximálnou opatrnosťou (len cez kryt kolesa), aby ste zabránili poškodeniu okolitých dielov a dielov za podbehom.
- > **Obr. 8:** Po aplikácii príchytky (C) ďalej skontrolujte, či je príchytká poriadne zatlačená.

SK

ЗАДНИЕ БРЫЗГОВИКИ

Рекомендуем провести установку брызговиков у авторизованных сервисных партнеров Škoda Auto.

Рис. 1 – Содержание комплекта

Название детали	Позиция	Кол-во
Брызговик правый	A	1
Брызговик левый	A	1
Шуруп	B	2
Держатель	C	2
Гайка из жести	D	2
Руководство по монтажу		1

Предупреждение. Рисунки в руководстве пользователя служат в качестве общей информации по установке изделия. В зависимости от комплектации автомобиля эти изображения могут отличаться некоторыми деталями от мест установки на данном автомобиле!

Автомобиль перед установкой брызговиков должен быть чистым.

В руководстве описана установка заднего брызговика с левой стороны кузова автомобиля. Установка заднего брызговика с правой стороны кузова автомобиля проводится аналогичным образом.

Порядок установки брызговиков показан на рисунке.

С учетом минимального пространства между колесом автомобиля и брызговиком рекомендуем перед установкой брызговиков снять задние колеса автомобиля.

- › **Рис. 3:** В овальном углублении с помощью подходящего инструмента сделайте отверстие.
- › **Рис. 6:** Брызговик слегка привинтите, установите его в правильное положение, после этого затяните шурупы с моментом затяжки 2 Нм.
- › **Рис. 7:** Предупреждение. Сверлите отверстия с предельной осторожностью (только через брызговик), чтобы не повредить окружающие детали и детали за надколесной дугой кузова.
- › **Рис. 8:** После установки держателя (C) убедитесь в том, что он вдавлен до предела.

RU

HÁTSÓ SÁRVÉDŐK

Javasoljuk a szerelést a Škoda Auto autorizált szervizpartnereinél elvégeztetni.

1. ábra - A készlet tartalma

Alkatrész megnevezése	Pozíció	Darabszám
Jobb sárvédő	A	1
Bal sárvédő	A	1
Csavar	B	2
Rögzítő	C	2
Lemezanyag	D	2
Szerelési útmutató		1

Figyelmeztetés. A használati utasítás ábrái általános információként szolgálnak a szereléshez. Egyes részletek a jármű felszereltségétől függően eltérhetnek az adott jármű szerelési pontjaitól!

A sárvédők szerelése előtt az autónak tisztának kell lennie.

Az utasítás a hátsó sárvédő, az autó bal oldalára történő felszerelését írja le. A hátsó sárvédőnek a jobb oldalra történő felszerelését hasonló módon végezze el!

A szerelést az ábrák szerint végezze el!

Tekintettel az autó kereke és a kerékburkolat közötti minimális távolságra, javasoljuk az autó hátsó kerekeinek előzetes leszerelését.

- > **3. ábra:** Alkalmas szerszámmal készítsen lyukat az ovális bemélyedés helyén.
- > **6. ábra:** Lazán csavarral rögzítse a sárvédőt, állítsa megfelelő helyzetbe, majd húzza meg a csavarokat 2 Nm nyomatékkal.
- > **7. ábra:** Figyelmeztetés. A fúrást a legnagyobb óvatossággal végezze (csak a kerékburkolaton keresztül), hogy a környező alkatrészek és a kerékdob mögötti alkatrészek meg ne sérüljenek!
- > **8. ábra:** A rögzítő (C) felhelyezése után ellenőrizze, hogy a rögzítő megfelelően be van-e nyomva.

CAPTATOARE DE IMPURITĂȚI SPATE

Recomandăm efectuarea montajului la partenerii de service autorizați Škoda Auto.

Fig. 1 - Conținutul setului

Denumire piesă	Poziție	Bucăți
Captator dreapta	A	1
Captator stânga	A	1
Șurub	B	2
Brățări de fixare	C	2
Piuliță de tablă	D	2
Instrucțiuni de montaj		1

Atenție. Imaginile din manualul de utilizare servesc drept informație generală pentru montaj. Unele detalii pot fi diferite față de punctele de montaj ale mașinii respective, în funcție de dotarea mașinii!

Înainte de montarea captatoarelor, mașina trebuie să fie curată.

În manual este descris montajul captatorului spate pe partea stângă a mașinii. Montajul captatorului spate pe partea dreaptă trebuie să îl efectuați în modalitate similară.

Efectuați montajul potrivit figurii.

Având în vedere spațiul minim între roata mașinii și capacul roții, înainte de montaj recomandăm să demontați roțile din spate ale mașinii.

- > **Fig. 3:** În punctul ștanțării ovale, executați un orificiu cu ajutorul unei scule adecvate.
- > **Fig. 6:** Prindeți cu atenție captatorul cu ajutorul șurubului, așezați în poziție corectă iar apoi strângeți șurubul cu cuplul de strângere de 2 Nm.
- > **Fig. 7:** Atenție. Efectuați operația de găurire cu cea mai mare atenție (doar peste capacul roții), ca să nu deteriorați piesele din jur și piesele de sub aripă.
- > **Fig. 8:** După aplicarea brățării de fixare (C), verificați dacă brățara este presată bine.





- EN** - The information on the technical data, design, equipment, materials, guarantees and outside appearance refer to the period when the mounting instructions are sent to print. The manufacturer reserves the right to changes (including the change in technical parameters with reference to the individual model measures).
- CZ** - Informace o technických údajích, konstrukci, vybavení, materiálech, zárukách a vnějším vzhledu se vztahují na období zadávání montážního návodu do tisku. Výrobce si vyhrazuje právo změny (včetně změny technických parametrů se změnami jednotlivých modelových opatření).
- DE** - Informationen über technische Angaben, Konstruktion, Ausrüstung, Werkstoffe, Garantien und äußerliches Aussehen beziehen sich auf den Zeitraum, in dem die Montageanleitung in Druck gegeben wurde. Der Hersteller behält sich das Änderungsrecht vor (samt Änderungen der technischen Parameter mit Änderungen einzelner Modellmaßnahmen).
- ES** - Las informaciones sobre los datos técnicos, la construcción, el equipo, los materiales, la garantía y el aspecto son válidas para el período en que la instrucción de montaje es mandada a imprimir. El fabricante se reserva el derecho de cambiar (incluyendo el cambio de los parámetros técnicos con los cambios de las distintas medidas modelo).
- FR** - Les informations sur les données techniques, de construction, d'équipement, de matériaux, de garanties et sur l'aspect concernent la période de mise sous presse des instructions de montage. Le fabricant se réserve le droit de modification (incluant les modifications des paramètres techniques avec des modifications particulières des mesures de modelage).
- IT** - Informazioni dei dati tecnici, costruzione, corredo, materiali, garanzie e l'aspetto esterno riguardano il periodo, quando l'istruzione per il montaggio sono stati dati alle stampe. Il produttore si riserva il diritto di eseguire le modifiche (compreso la modifica dei parametri tecnici riguardanti la modifichia dei modelli).
- SV** - Upplysningarna om tekniska data, konstruktion, utrustning, materialier, garantier, och om yttre utseendet, gäller tidrymden då montageanledningen givits i uppdrag för tryckning. Producenten förbehåller sig rätten till förändringar (inkl. modifikation av tekniska parametrar sammen med ändringar av enskilda modellåtgärder).
- NL** - Informaties over de technische gegevens, constructie, uitrusting, materialen, garanties en het uiterlijk hebben betrekking op de periode wanneer de montageaanwijzing in druk wordt gegeven. De fabrikant behoudt zich het recht van de wijziging voor (inclusief wijziging van de technische parameters met de wijzigingen van de afzonderlijke modelvoorzieningen).
- PL** - Informacje o danych technicznych, konstrukcji, wyposażeniu, materiałach, gwarancjach i wyglądzie zewnętrznym odnoszą się do okresu zlecenia instrukcji montażowej do druku. Producent zastrzega sobie prawo zmiany (włącznie ze zmianą parametrów technicznych ze zmianami poszczególnych modelowych posunięć).
- SK** - Informácie o technických údajoch, konštrukcii, vybavení, materiáloch, zárukách a vonkajšom vzhľade sa vzťahujú na obdobie zadávania montážneho návodu do tlače. Výrobca si vyhradzuje právo zmeny (vrátane zmeny technických parametrov so zmenami jednotlivých modelových opatrení).
- RU** - Информация о технических данных, конструкции, оснащении, материалах, гарантии и внешнего вида соответствует периоду передачи заказа инструкции по монтажу в печать. Производитель оставляет за собой право внесения изменений (в том числе изменений технических параметров с изменениями отдельных модельных мер).
- HU** - A műszaki adatokra, a konstrukcióra, a felhasználható anyagokra, a garanciára és a termék kivitelére vonatkozó adatok a jelen anyag nyomdába kerülésének idején érvényben lévő állapotot tükrözik. A gyártó fenntartja magának a változtatások jogát (azokat a műszaki változtatásokat is beleértve, amelyek a modellmódosítások miatt következnek be).
- RO** - Informațiile privind datele tehnice, construcția, dotarea, materialele, garanțiile și aspectul exterior se referă la momentul prezentării instrucțiunilor de montaj pentru tipărire. Fabrică își rezervă dreptul de a face schimbări (inclusiv schimbarea parametrilor tehnici cu schimbările măsurilor pentru diferitele modele).



Construction Number/
Konstrukční číslo/
Konstruktionsnummer:

658 821 821A, 658 821 822A

Nr. 658 075 101A/12.2023